

Autor: Vesna Tomaš, dipl. ing.

Jabukova staklokrilka

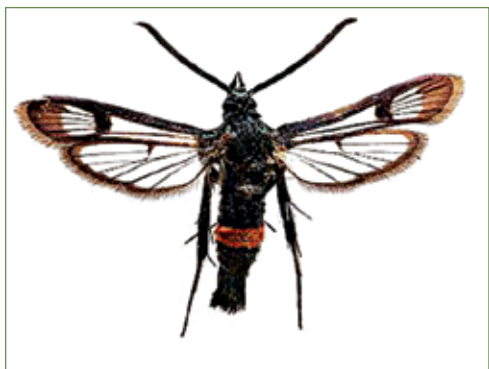
Synanthedon myopaeformis Borkh

Ovaj štetnik poznat je na Europskim prostorima duže vrijeme, a u Sjevernoj Americi potvrđeno je njegovo prisustvo tek 2005. god.

Pripada redu leptira. Krila su mu prozirna jer ih samo na rubovima pokrivaju ljuščice. Ovi su leptiri štetnici drva jer im gusjenice žive u deblima voćaka ili u granama i izbojima u kojima buše svoje hodnike. Ove godine zabilježen je jači napad ovog štetnika u većem broju voćnjaka u Osječko-baranjskoj županiji.



Izgled napadnutog debla jabuke



Leptir jabukove staklokrilke

Domaćini ovog štetnika su jabuka, kruška, šljiva, marelica, trešnja, glog.

Štete u voćnjacima pričinjavaju gusjenice jabukove staklokrilke koje se ubušuju u floem ispod mjesta cijepljenja u raspucanoj kori (slika 3).

Naročito je osjetljiva na napad staklokrilke slabo bujna podloga M 9. Također visoko cijepljene sadnice izloženije su napadu i hranjenju ličinki, stoga trebamo posvetiti posebnu pažnju kod takvih sadnica imajući na umu mogućnost napada ovog štetnika i uvesti kontrolu praćenja njegove pojave. Višegodišnje prisustvo jabukove staklokrilke skraćuje životni vijek voćke i smanjuje otpornost stabla na ostale bolesti te je povećana mogućnost napada ostalih štetnika.

OPIS ŠTETNIKA

Gusjenica je dužine od 15 - 20 mm, žućkasto-bijele boje sa smečkasto-crvenkastom glavom (boje meda). Kukuljica je 15 mm dugačka, svijetlo žućkasto-smeđe boje.

Raspon krila leptira je 20 - 25 mm. Tijelo je tanko, tamno plave do crne boje sa narančasto-crvenim prstenom oko zatka. Krila su prozirna, sjajna s tamnim obrubom, prednji par je uzak, stražnji par krila je nešto kraći.

RAZVOJNI CIKLUS

Ima jednu ili dvije generacije godišnje ovisno o uvjetima. Leptiri jabukove staklokrilke lete od svibnja do kolovoza što ovisi o položaju i klimatskim uvjetima.

Kod nas let počinje u lipnju, a vrhunac leta je sredinom srpnja (u vrijeme visokih temperatura), koncem kolovoza prestaju letjeti.

Ženke se hrane nektarom nekoliko dana prije odlaganja jaja. Jaja polažu u zadebljalom dijelu podloge ispod mjesta cijepa (Buur knots), (slika 6) kao i u oštećenjima tj. ranama na kori debla.

Napadi ovog štetnika i simptomi koje on prouzrokuje često podsjećaju na oboljenje raka kore koji uzrokuju gljivice *Nectria galigena*. Gusjenice se mogu hraniti i do dvije godine u provodnom tkivu debla prije nego što se zakukulje.

Hraneći se, prave plitke, nepravilne vijugave kanaliće ispod kore usječene u drvo, dužine

20 - 25mm. Štetnik prezimljuje u stadiju gusjenice u bušotinama ispod kore (slika 1.) a kukulji se iduće proljeće. Kad je završen razvojni stadij kukuljice, ispod kore debla izlijeće leptir jabukove staklokrilke.

PRAĆENJE POJAVE ŠTETNIKA JABUKOVE STAKLOKRILKE I NJEGOVO SUZBIJANJE

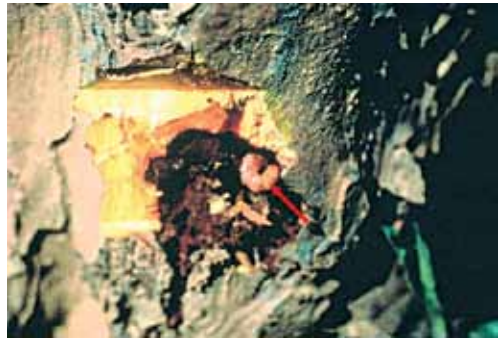
Kako bi se provjerila jačina napada gusjenica, u rano proljeće pregledava se kora debla pri dnu stabla, traže se oštećenja, rane ispod kojih su vidljive 2 - 3 mm široke rupe i prisutnost gusjenica. Vidljiva je i smolasta izlučevina na kori debla. Za vrijeme leta leptira preporučljivo je pratiti njihovu brojnost na način da u plastične boce ulijemo jabučni sok i pratimo dnevne ulove leptira (slika 2.) Brojnost gusjenica ovog štetnika može se smanjiti lokalnim tretiranjem zaraženih mjesta rano u proljeće, insekticidima koji iskazuju i fumigantno djelovanje. U pokusima dobru učinkovitost pokazali su insekticid na bazi pirimfos – metila i diklorvosa u povećanim koncentracijama od uobičajenih.

Tretiranje treba provesti u proljeće kada se s istim dozama postiže visoki mortalitet jer je to vrijeme kada se gusjenice intenzivnije hrane i aktivnije su u odnosu na jesen.

Osnovna mjera zaštite od napada staklokrilke je premazivanje rana nakon rezidbe ili drugih oštećenja. Jedino kombinacijom svih navedenih mjera (hvatanjem leptira pomoću jabučnog soka, premazivanjem rana, kemijskim tretiranjem prskanjem) možemo spriječiti napad jabukove staklokrilke.



Burr knots-zadebljali dio podloge ispod mjesta cijepljenja



Gusjenica jabukove staklokrilke u bušotinama ispod kore debla jabuke



Bušotina gusjenice jabukove staklokrilke ispod kore (snimio: Ž. Budinščak)



Uhvaćeni leptiri jabukove staklokrilke